

PLAN DE EMERGENCIA MUNICIPAL

PARADAS

0. DOCUMENTACIÓN

1. OBJETIVOS

2. INFORMACIÓN TERRITORIAL

3. ESTUDIO DE RIESGOS

4. ESTRUCTURA

5. OPERATIVIDAD

6. MEDIDAS DE ACTUACIÓN

7. IMPLANTACIÓN Y MANTENIMIENTO

8. CATALOGACIÓN DE MEDIOS Y RECURSOS

9. PLANES DE EMERGENCIA INTEGRADOS

Anexos

ANEXO I: CARTOGRAFÍA

ANEXO II: CATÁLOGO DE MEDIOS Y RECURSOS

ANEXO III: PROGRAMAS DE IMPLANTACIÓN Y MANTENIMIENTO

ANEXO IV: ELEMENTOS VULNERABLES

ANEXO V: PLANES DE AUTOPROTECCIÓN

OTROS ANEXOS CONSIDERADOS POR LA ENTIDAD LOCAL

DOCUMENTACIÓN

0. DOCUMENTACIÓN

Se adjunta certificado del Acuerdo del Pleno del Ayuntamiento por el que se aprueba el Plan de Emergencia Municipal.

OBJETIVOS

1. OBJETIVOS

1.1. Objeto y ámbito

El Plan de Emergencia Municipal de Paradas (en adelante PEM) tiene el carácter de plan territorial de emergencia y constituye el instrumento normativo mediante el que se establece el sistema orgánico y funcional, así como los mecanismos de actuación y coordinación, para hacer frente con carácter general a las emergencias que se puedan presentar en el ámbito del término municipal.

El PEM establece el esquema de coordinación entre las distintas Administraciones Públicas llamadas a intervenir, garantizando la función directiva de la entidad local en el marco de sus competencias y la organización de los servicios y recursos que procedan de:

- La propia Entidad Local.
- Las restantes Administraciones Públicas según la asignación efectuada.
- Otras entidades públicas o privadas existentes en la localidad.

El presente PEM es un documento de carácter técnico formado por el conjunto de criterios, normas y procedimientos que sitúan la respuesta de las Administraciones Públicas frente a cualquier situación de emergencia colectiva de carácter general que se produzca en el ámbito territorial del término municipal de Paradas.

El PEM, en su calidad de plan territorial de emergencia, establece la respuesta del ámbito municipal ante situaciones de grave riesgo, catástrofe o calamidad pública.

Las funciones básicas del PEM son las siguientes:

- Atender las emergencias que se produzcan en el término municipal de Paradas.
- Posibilitar la coordinación y dirección de los servicios, medios y recursos intervinientes.
- Optimizar los procedimientos de prevención, protección, intervención y rehabilitación.

- Permitir la mejor integración de los planes de emergencia que se desarrollan dentro del ámbito territorial del término municipal.
- Garantizar la conexión con los procedimientos y planificación de ámbito superior.

1.2. Carácter integrador.

El PEM de Paradas en su calidad de plan territorial tiene carácter integrador y desarrolla las directrices y criterios generales que se deben observar para la elaboración de los distintos planes de emergencia en el municipio, al objeto de garantizar una adecuada respuesta.

Por tanto el presente PEM:

- Define los elementos esenciales y permanentes del proceso de planificación.
- Permite la fijación de objetivos globales para garantizar la actuación del municipio en orden a la previsión, prevención, planificación, intervención y rehabilitación ante situaciones de emergencia.
- Establece las directrices y criterios de planificación que permitan la integración de otros planes.
- Determina programas que mantienen la planificación como un proceso continuo de adaptación y mejora.

Las directrices y los criterios de planificación de los planes integrados están recogidos en sus aspectos básicos en el punto noveno de este documento.

1.3. Elaboración, aprobación y homologación

El PEM de Paradas ha sido elaborado por el Ayuntamiento de Paradas.

El Pleno del Ayuntamiento aprueba el Plan de Emergencia Municipal de Paradas y da traslado del mismo a la Comisión de Protección Civil de Andalucía para su homologación.

INFORMACIÓN TERRITORIAL

2. INFORMACIÓN TERRITORIAL

El marco geográfico afectado por el PEM es el definido por el término municipal de Paradas.

2.1. Rasgos geográficos generales

Desde el punto de vista político-administrativo el municipio de Paradas se enmarca en la Provincia de Sevilla.

La extensión de este municipio es de 10947,47 ha y sin costa.

Las coordenadas que definen el centro del municipio son:

X: 278606,865622 Y: 109473088,704 UTM Huso 30N ETRS89

La cota superior sobre el nivel de mar del término municipal está situada a 160 m.

2.2. Rasgos geológicos

La composición del suelo del Municipio de Paradas es la siguiente:

Periodo	Litología
Cuaternario	Conglomerados, arenas y arcillas
Mioceno inferior-medio	Margas, areniscas y silixitas
Mioceno inferior-medio	Olistostromas con material diverso en el seno de margas
Mioceno superior - plioceno	Calcarenitas, margas, yesos y calizas

2.3. Rasgos climáticos

El clima predominante que afecta al municipio de Paradas es el clima Mediterráneo subcontinental de veranos cálidos.

Corresponde al área del interior del valle del Guadalquivir, donde la penetración de la influencia oceánica por el oeste tiene lugar preferentemente en invierno, pero no tanto en verano. En esta última estación tiende a imponerse un régimen de levante en la región, asociado a una fuerte subsidencia del aire generada por la presencia de una manifestación muy intensa del anticiclón de las Azores; en esas condiciones las influencias oceánicas se reducen al máximo y ello explica el carácter muy cálido y seco de los veranos de esta zona. De hecho, este es el rasgo que mejor define lo peculiar de esta región, donde las temperaturas medias de julio y agosto superan los 28°, produciéndose, además, estos elevados valores en virtud de unas temperaturas máximas muy altas, que superan casi siempre los 35° y con una frecuencia nada desdeñable los 40°.

Los inviernos, aunque son suaves por la penetración de las influencias oceánicas, son algo más frescos que en las zonas costeras (la temperatura media anual suele descender de los 10°, aunque no suele ser inferior a 6°- 7°) y ello determina un aumento de la amplitud térmica anual.

2.4. Rasgos hidrológicos

El municipio de Paradas pertenece al Distrito Hidrográfico Guadalquivir, dentro de la cuenca Guadalquivir y dentro de la subcuenca Corbones y Guadaira .

No hay ningún embalse en el término municipal.

Hay que destacar las siguientes balsas en el término municipal:

Identificación	Tipo	Diseño	Accesibilidad	Área (ha)
3576	Riego	Balsa artificial	Fácil	0,19
2029	Riego	Balsa artificial	Fácil	0,26
2030	Riego	Balsa artificial	Fácil	0,26
2044	Riego	Balsa artificial	Fácil	0,09
2055	Riego	Balsa artificial	Fácil	0,92

Hay que destacar la siguiente red hidrográfica en el término municipal de Paradas:

Tipo	Nombre	Longitud dentro del Municipio (m)
Arroyo	Arroyo del Saladillo	11233,59
Arroyo	Arroyo Hondo del Manco	9382,05
Arroyo	Arroyo Salado	6635,05
Arroyo	Arroyo de Mataburras	5799,49
Arroyo	Arroyo de los Salitrales	5410,82
Arroyo	Arroyo de la Alameda	2204,25
Arroyo	Arroyo de las Monjas	1662,36
Arroyo	Arroyo del Carretero	1097,33

Las infraestructuras hidrológicas que hay que destacar son:

Tipo	Nombre	Cota Máxima (m)	Titular
Depósitos	Montepalacio		Consortio de Écija
Depósitos	Depósito 2 Circular	141	Municipal
Depósitos	Depósito 1 Rectangular		Municipal
ETAP	DEPÓSITO	141	Municipal

2.5. Caracterización y usos del suelo

Los usos de los suelos en el municipio de Paradas son los siguientes:

Tipo de Suelo	Superficie (ha)	Porcentaje (%)
Mosaico de secano y regadío con cultivos herbáceos	4869,7	44,48
Cultivos leñosos en secano: olivar	2999,29	27,4
Cultivos herbáceos en secano	1259,74	11,51
Matorral disperso arbolado: quercíneas denso	418,21	3,82
Formación arbolada densa: quercíneas	397,94	3,64

Tipo de Suelo	Superficie (ha)	Porcentaje (%)
Pastizal continuo	133	1,21
Pastizal arbolado: quercíneas denso	98,6	0,9
Tejido urbano	72,27	0,66
Zonas industriales y comerciales	61,29	0,56
Autovías, autopistas y enlaces viarios	59,34	0,54
Cultivos herbáceos en regadío: regados y no regados	57,05	0,52
Urbanizaciones agrícola / residenciales	55,23	0,5
Formación arbolada densa: eucaliptos	53,54	0,49
Formación arbolada densa: coníferas	52,63	0,48
Cultivos herbáceos y leñosos en secano	52,11	0,48
Zonas en construcción	45,43	0,41
Cultivos herbáceos en regadío: no regados	42,85	0,39
Pastizal arbolado: quercíneas. disperso	34,94	0,32
Pastizal arbolado: quercíneas+coníferas	30,2	0,28
Ríos y cauces naturales: otras formaciones riparias	29,23	0,27
Mosaico de secano y regadío con cultivos herbáceos y leñosos	27,94	0,26
Pastizal arbolado: coníferas denso	17,63	0,16
Pastizal con claros (roca, suelo)	16,54	0,15
Otros cultivos herbáceos regados	14,58	0,13
Matorral denso arbolado: quercíneas densas	9,33	0,09
Matorral disperso arbolado: quercíneas disperso	8,06	0,07
Talas y plantaciones forestales recientes	6,91	0,06
Cultivos herbáceos y pastizales	5,77	0,05
Cultivos leñosos y pastizales	3,93	0,04
Matorral disperso con pastizal	2,08	0,02
Matorral disperso arbolado: eucaliptos	2,54	0,02
Equipamiento deportivo y recreativo	2,23	0,02

Tipo de Suelo	Superficie (ha)	Porcentaje (%)
Cultivos leñosos regados: olivos	2,47	0,02
Balsas de riego y ganaderas	2,7	0,02
Urbanizaciones residenciales	0,73	0,01
Escombreras y vertederos	1,04	0,01
Roquedos y suelo desnudo	0,39	0

2.6. Aspectos relevantes de la vegetación y de la fauna

No hay que destacar ningún aspecto relevante de la vegetación y de la fauna en el municipio.

2.7. División político-administrativa y características

El núcleo principal de la localidad es el que lleva su nombre, Paradas. Además de éste, no hay pedanías pertenecientes al municipio.

2.7.1. Paradas

La extensión de este núcleo de población es de 142,38 ha, la cota superior está situada a 140 m.

Las coordenadas que definen el centro del núcleo de población son:

X: 278794,38 Y: 4129788 UTM Huso 30N ETRS89

El acceso es a partir de las carreteras SE-5200, SE-5202 y de la A-92 y la SE-5201.

2.8. Demografía

Paradas tiene una población de 7094 habitantes, distribuidos en los siguientes núcleos de población:

Núcleo de población	Habitantes	Hombres	Mujeres
CALVARIO (EL)	81	51	30
MONTE-PALACIO	0	0	0
PALOMAR (EL)	116	61	55
PARADAS	6897	3428	3448

Tabla con población en el municipio por sexo y edades según el IEZ WEB:

Sexo	Entre 0 y 14 años	Entre 15 y 64 años	De 65 y más años	Total
Ambos	1158	4613	1323	7094
Hombres	604	2373	584	3561
Mujeres	554	2240	739	3533

2.9. Aspectos relevantes del sector industrial

Los polígonos industriales que alberga el municipio de Paradas son:

Nombre	Superficie (km ²)	Perímetro (m)
Polígono Industrial Los Alberos / Sector Industrial PI-1	0,07	1414,25

Instalaciones pertenecientes o relacionadas con los polígonos industriales, tales como centrales de suministros básicos, industrias singulares, almacenamientos, gasolineras, etc.

Actividad industrial	Nombre	Plan de Autoprotección	Dirección	Coordenadas	
				X	Y
Gasolineras	Gasolinera CEPSA			278670	4130121
Gasolinera				283563	4129241
Gasolinera	Gasolinera SHELL			278380	4127757
Almacenamiento de productos peligrosos	Almacenamiento de distribución de Repsol Butano		Carretera Paradas Arahal		

Suministros Básicos	Subestación eléctrica Arahal		Carretera Arahal Carmona		
---------------------	------------------------------	--	--------------------------	--	--

2.10. Vías de comunicación

2.10.1. Red Viaria

Las carreteras que discurren por el término municipal de Paradas son las siguientes:

Matrícula	Denominación	Titularidad	Jerarquía	Tipo	Longitud (km)
A-361	De Monte Palacio a Montellano	Autonómica	INT	CC	4,22
A-364	De Écija a A-92	Autonómica	RBA	CC	2
A-92	De Sevilla a Almería por Granada	Autonómica	RBE	DC	10,83
SE-4108	Ramal de la A-8100 (Carmona) a Arahal	Diputaciones	PROV	CC	4,16
SE-4200	Travesía de Arahal	Diputaciones	PROV	CC	0,74
SE-5200	Ramal de la A-380 a Paradas	Diputaciones	PROV	CC	7,59
SE-5201	De A-92 a Paradas	Diputaciones	PROV	CC	2,33
SE-5202	De Arahal a Marchena	Diputaciones	PROV	CC	8,84

2.10.2. Red ferroviaria

La línea de ferrocarril que discurre en el término municipal de Paradas es Utrera-Bobadilla .

2.10.3. Gaseoductos y Oleoductos

En Paradas hay que destacar la presencia de los siguientes oleoductos: ramal de Desdoblamiento Arahal-Adamuz con 9,03 km y ramal de Arahal-Adamuz con 9,3 km dentro del término municipal.

2.11. Patrimonio natural e histórico artístico

2.11.1. Patrimonio natural

Nombre	Superf. (m2)	Tipo	Uso	Plan de Autoprotección	Dirección	Coordenadas	
						X	Y
Complejo Serrano de interés ambiental Monte Palacio CS-19	1854				Monte Palacio		

2.11.2. Patrimonio histórico-artístico

Zonas / recintos / edificios destacables del patrimonio histórico-artístico.

Nombre	Superf. (m2)	Tipo	Uso	Plan de Autoprotección	Dirección	Coordenadas	
						X	Y
Iglesia de San Eutropio			Religioso			278730	4129962
Ermita San Albino	150		Cultural			278958	4129416
Ermita de San Juan de Letrán	30		Administrativo			278631	4129966
Complejo Serrano de interés ambiental Monte Palacio CS-19	1854						

ESTUDIO DE RIESGOS

3. ESTUDIO DE RIESGOS

3.1. Identificación y análisis de los riesgos destacables

3.1.1. Riesgos con planificación especial o específica

En Andalucía se ha hecho una identificación y análisis de los riesgos con planificación especial y específica.

Los riesgos con planificación especial y/o específica que afectan al término municipal de Paradas son:

- **Riesgo de accidente en el transporte de mercancías peligrosas por carretera y ferrocarril.**

En nuestra Comunidad Autónoma se ha desarrollado el Plan de Emergencia ante el riesgo de accidentes en el transporte de mercancías peligrosas por carretera y ferrocarril en Andalucía, aprobado por Acuerdo del Consejo de Gobierno el 6 de julio de 2004, cuyo objeto es prevenir o, en su caso, mitigar las consecuencias de los accidentes de mercancías peligrosas en el territorio andaluz. Según el análisis de riesgo que contempla este Plan, el municipio de Paradas puede verse afectado por un accidente en el transporte de mercancías peligrosas por las siguientes carreteras de la RIMP:

Matrícula	Denominación	Titularidad	Jerarquía	Tipo	Longitud (km)
A-92	De Sevilla a Almería por Granada	Autonómica	Red Básica Estructurante	Autovía	10,82

3.1.2. Otros Riesgos contemplados

Se hace una identificación y análisis de otros riesgos que puedan afectar a la localidad.

Riesgo	Espacio temporal	Lugar	Observaciones
Climáticos			
Olas de calor	Verano	Término municipal	
Grandes concentraciones			
Cabalgata de Reyes	5 de enero	Casco Urbano	
Semana Santa	Jueves y Viernes Santos	Casco urbano/Iglesia de San Eutropio	
Feria	Mayo	Recinto ferial	
Romería	15/08/14	Carretera Paradas Carmona Fuente de Paterna	
Interrupción de suministros básicos			
Suministro eléctrico	1 vez al año	Término municipal	

3.2. Elementos vulnerables

El análisis de vulnerabilidad es la técnica que, con base en el estudio de la situación física y geográfica de un término municipal, detecta la sensibilidad de este municipio ante el impacto de un fenómeno destructivo. Este análisis comprende el estudio e investigación de los riesgos y amenazas que pueden ocasionar un desastre.

Para su análisis, se identifican y caracterizan los elementos vulnerables expuestos a los efectos desfavorables de un evento adverso.

Las zonas, sectores y/o edificios que ante una situación de emergencia se consideran especialmente vulnerables debido al tipo de población, a la importancia que tienen como recursos ante cualquier situación de emergencia, al nivel de peligrosidad que pueden suponer a la población, bienes y/o medio ambiente, y al nivel cultural, histórico-artístico, medioambiental y/u otros intereses pueden ser:

- Núcleos poblacionales: Población y tipo de construcciones

- Centros sanitarios
- Centros de enseñanza
- Centros o áreas de destacada concurrencia
- Centros operativos y de coordinación en emergencias
- Centros y redes de telecomunicaciones
- Puertos
- Aeropuertos
- Núcleos y redes de comunicación vial y ferrocarril
- Instalaciones y redes de distribución de aguas
- Centros y redes de producción y distribución energética
- Embalses
- Industrias del sector químico
- Bienes Culturales del Patrimonio Histórico
- Parques, reservas y parajes naturales
- Otros elementos destacables

En el Anexo I se reflejan en cartografía los elementos vulnerables del término municipal, de la misma forma se reflejarán los elementos vulnerables en el Anexo IV.

Las zonas, sectores y/o edificios que disponen de Plan de Autoprotección se reflejarán en el Anexo IV de elementos vulnerables.

ESTRUCTURA

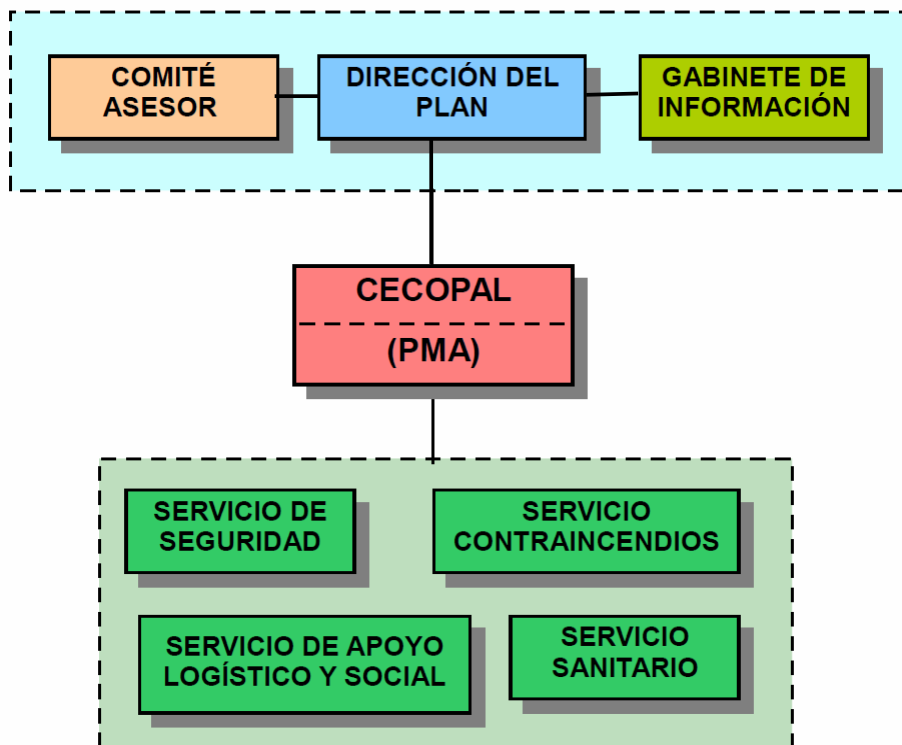
4. ESTRUCTURA

La estructura organizativa y funcional para el Plan de Emergencia Municipal se basa en tres consideraciones básicas:

- Establecer un marco organizativo general, permitiendo la integración del conjunto de las actuaciones territoriales de ámbito inferior en las de ámbito superior.
- Garantizar la dirección y coordinación de las actuaciones por la autoridad correspondiente, según la naturaleza y el alcance de la emergencia.
- Organizar los servicios y recursos de la propia Administración Local y los asignados por otras Administraciones Públicas y entidades públicas o privadas.

Por tanto, el Plan de Emergencia Municipal viene a establecer una estructura organizativa y funcional para el ámbito territorial local, garantizando una dirección única.

La estructura del PEM de Paradas está constituida por:



En caso de activación de una estructura de ámbito superior, la estructura local quedará integrada en la misma. La Dirección local mantendrá sus funciones cuando esté activado el Plan de ámbito superior, supeditando las actuaciones a la Dirección del mismo.

4.1. Dirección del Plan

A este órgano le corresponde la dirección de todas las operaciones que deban realizarse al amparo del Plan, en cualquiera de las fases que caracterizan la evolución de la emergencia.

La Dirección del Plan corresponde a la persona titular de la Alcaldía de Paradas , actuando como suplente de la misma persona que sustituya a la titular de la Alcaldía.

Funciones:

- Declarar la situación de emergencia y la activación del Plan.
- Decidir la constitución del Centro de Coordinación Operativa Local.
- Convocar al Comité Asesor.
- Convocar al Gabinete de Información.
- Dirigir y coordinar las actuaciones tendentes al control de la emergencia.
- Determinar y coordinar la información a la población afectada, su forma de difusión y la información oficial a los medios de comunicación y a las distintas entidades administrativas, a través del Gabinete de Información.
- Solicitar medios y recursos extraordinarios.
- Informar y asesorar a la Dirección del Plan de ámbito superior.
- Solicitar la activación del Plan de ámbito superior.
- Declarar la desactivación del Plan.

Con carácter complementario:

- Nombrar a los distintos componentes del Comité Asesor, Gabinete de Información y Responsables de los Servicios Operativos.
- Asegurar la implantación, mantenimiento y revisión del Plan en su ámbito local.

4.2. Comité Asesor

El Comité Asesor es el órgano colegiado que asiste y asesora a la Dirección del Plan en sus funciones de dirección y coordinación ante situaciones de emergencia, así como en el desarrollo e implantación del Plan.

Las personas que lo integran tendrán capacidad para vincular en sus decisiones al órgano al que representan, en función de las competencias atribuidas a dichos órganos por el ordenamiento jurídico.

Los componentes del Comité Asesor son:

- Concejal de Seguridad Ciudadana
- Jefe de Policía Local
- Concejal de Igualdad y Asuntos Sociales
- Arquitecto Municipal
- Otros que podrán ser convocados en función de la emergencia por la dirección del Plan.

Funciones

- Asistir a la Dirección del Plan en la toma de decisiones en situaciones de emergencia.
- Asesorar a la Dirección del Plan respecto de los medios y recursos, procedimientos o técnicas que resulten propias de los servicios dependientes de la administración, entidad o departamento al que se representa.
- Constituir un medio de interlocución entre la Dirección del Plan y la administración, entidad o departamento al que se representa.
- Participar en la adopción de acuerdos respecto de aquellos asuntos que considere la Dirección del Plan.
- Participar en la elaboración y en su caso implantación de planes de emergencia, procedimientos y protocolos de actuación en emergencia.
- Formular propuestas respecto de aquellos asuntos cuya consideración se les someta.
- Aquellas otras que le sean encomendadas por la Dirección del Plan.

4.3. Centro de Coordinación Operativa Local (CECOPAL)

La Estructura del Plan de Emergencia cuenta con un Centro de Coordinación Operativa Local, donde se realiza la coordinación de todas las operaciones, disponiendo de un sistema de enlace con el CECOP de la administración Autonómica (CECEM 112-Andalucía).

Se ubicará en el ayuntamiento (de dos plantas), en el Salón de Plenos (primera planta), y el personal asignado será el propio del ayuntamiento.

Funciones

- Ejecutar las actuaciones encomendadas por la Dirección del Plan.
- Coordinar las actuaciones de los Servicios Operativos Locales y su integración en los Grupos Operativos Provinciales cuando la emergencia tenga carácter provincial.
- Garantizar la comunicación con el Puesto de Mando Avanzado.
- Trasladar información puntual sobre la emergencia y su evolución al CECOP Provincial.
- Garantizar las comunicaciones con las autoridades implicadas con la emergencia.
- Otras atribuidas por la Dirección del Plan.

En función de las características de la emergencia se podrá disponer uno o varios Puestos de Mando Avanzado (PMA). No es un elemento encuadrado físicamente en el CECOPAL, pero sí operativamente, puesto que es la conexión entra la zona siniestrada y la Dirección del Plan. Se configura como elemento básico en la interconexión de los efectivos actuantes en la Zona de Intervención y de la transferencia de la información “in situ” al CECOPAL.

El PMA estará integrado por los representantes de los operativos intervinientes y por el responsable del PMA siendo el responsable del mismo el Concejal de Seguridad Ciudadana y como cargo suplente el Jefe de Policía Local.

4.4. Gabinete de Información

Es el órgano a través del cual se canalizará y difundirá la información, relativa a la emergencia, a la población y a los medios de comunicación. Tendrá carácter oficial.

En él se recogerán y tratarán los datos relacionados con el incidente y se difundirán a los medios de comunicación, organismos, autoridades y público en general. El Gabinete de Información será el único órgano autorizado a emitir los datos oficiales relativos a la situación de emergencia. La información proporcionada se considera como información oficial de la Dirección del Plan.

Será responsable del Gabinete de Información el Concejal de Desarrollo Local y actuará como suplente el responsable de TV Local Telefuturo.

Funciones

- Recopilar, coordinar y canalizar la información generada con relación a la emergencia.
- Difundir, a través de los medios de comunicación, las órdenes, mensajes y recomendaciones dictadas por la Dirección del Plan.
- Informar sobre la emergencia a organismos, entidades y particulares, en su caso.
- Centralizar, coordinar y orientar la información para los medios de comunicación.
- Recabar y centralizar toda la información relativa a los afectados por la emergencia.
- Impulsar campañas de prevención, divulgación e información.
- Mantener puntualmente informado sobre la emergencia y su evolución al Gabinete de Información Provincial.
- Otras atribuidas por la Dirección del Plan.

4.5. Servicios Operativos

4.5.1. Servicio Contraincendios

Medios adscritos al Plan:

Servicio de extinción de incendio adscrito al Ayuntamiento de Arahal, de la Diputación.

- Cargo responsable: Jefe de Parque y cargo suplente: bombero designado.

Servicio de extinción de incendio adscrito al Ayuntamiento de Marchena, de la Diputación.

- Cargo responsable: Jefe de Parque y cargo suplente: bombero designado.

Servicio de extinción de incendio adscrito al Ayuntamiento de Morón de la Frontera, de la Diputación.

- Cargo responsable: Jefe de Parque y cargo suplente: bombero designado.

Funciones

- Controlar, reducir o neutralizar los efectos de la emergencia.
- Búsqueda, rescate y salvamento de personas.
- Reconocimiento y evaluación de riesgos asociados.
- Otras atribuidas por la Dirección del Plan.

4.5.2. Servicio de Seguridad

Medios propios asignados al Plan:

Policía Local

- Cargo responsable: Jefe de Policía Local y cargo suplente: policía designado.

Medios adscritos al Plan:

Guardia Civil

- Cargo responsable: Sargento y cargo suplente: Cabo.

Funciones

- Garantizar la seguridad ciudadana.
- Control de accesos y señalización de las áreas de actuación.
- Establecer vías de acceso y evacuación.
- Establecer rutas alternativas de tráfico.
- Colaborar en la identificación de cadáveres.
- Colaborar en el aviso a la población.
- Colaborar en labores de evacuación.
- Otras atribuidas por la Dirección del Plan.

4.5.3. Servicio Sanitario

Medios adscritos al Plan:

Centro de Salud

- Cargo responsable: Director del Centro y cargo suplente: médico designado.

Funciones:

- Evaluar la situación sanitaria derivada de la emergencia.
- Establecer las medidas de protección sanitaria si se determinan riesgos para los efectivos actuantes y para la población.
- Organizar el dispositivo médico asistencial y prestación de asistencia en zonas afectadas.
- Organización y gestión de la evacuación y transporte sanitario.
- Colaborar en la identificación de las personas afectadas.
- Estimar el número de víctimas.
- Prevenir posibles epidemias y otras medidas de sanidad pública.
- Control de brotes epidemiológicos.
- Cobertura de necesidades farmacéuticas.
- Vigilancia y control de la potabilidad del agua e higiene de los alimentos y alojamientos.
- Establecimiento de recomendaciones y mensajes sanitarios a la población.

- Otras atribuidas por la Dirección del Plan.

4.5.4. Servicio de Apoyo Logístico y Social

Medios propios asignados al Plan:

Servicios Sociales

- Cargo responsable: Concejal de Servicios Sociales y cargo suplente: Concejal de Seguridad Ciudadana.

Mantenimiento

- Cargo responsable: Maestro Municipal de obra y cargo suplente: Coordinador de servicios municipales.

Funciones:

- Recibir y gestionar demandas de medios y recursos que soliciten el resto de los Servicios Operativos.
- Acondicionar las infraestructuras para el personal interviniente: puntos de reunión, vestuarios, aseos, comedor, etc.
- Establecer y proponer a la Dirección del Plan prioridades en la rehabilitación de los servicios públicos.
- Establecer y participar en los procedimientos de evacuación.
- Habilitar locales susceptibles de albergar a la población afectada.
- Procurar asistencia social (afectados y familiares).
- Recabar y gestionar aprovisionamientos de productos básicos, tales como alimentos, agua potable, ropas y abrigo.
- Otras atribuidas por la Dirección del Plan.

OPERATIVIDAD

5. OPERATIVIDAD

El PEM establece las actuaciones que deben ejecutar los distintos órganos que componen su estructura y los medios y recursos que se deben movilizar en función de la gravedad de la situación.

5.1. Caracterización de las fases de la Operatividad

Según los riesgos previsibles y/o fenómenos producidos, así como por la evolución de la situación, se distinguirán las siguientes fases:

▫ **Preemergencia**

La preemergencia no supondrá la activación del Plan. En la fase de preemergencia se procede a la alerta de los servicios operativos ante un riesgo previsible que podría desencadenar una situación de emergencia.

Desde el punto de vista operativo está caracterizada fundamentalmente por el seguimiento instrumental y el estudio de los fenómenos y las previsiones y predicciones, con el consiguiente proceso de información a los órganos y autoridades competentes en materia de protección civil y emergencias y a la población en general.

▫ **Emergencia**

Esta fase tendrá su inicio con la ocurrencia de un fenómeno o accidente que produzca daños a personas o materiales y se prolongará hasta que hayan sido puestas en práctica las medidas necesarias para el socorro y la protección de las personas o bienes.

Para el control de la emergencia se procede a la movilización de Servicios Operativos Locales, que actúan de forma coordinada. Pueden intervenir medios pertenecientes a otras Administraciones Públicas y/o a otras entidades.

▫ **Normalización**

El Plan se mantendrá activado en esta fase mientras existan carencias importantes en los servicios esenciales. En esta situación corresponderá a la Dirección del PEM coordinar las labores y actuaciones necesarias para conseguir la reposición de los servicios mínimos esenciales para la población.

5.2. Activación / Desactivación del PEM

Para activar el PEM de Paradas se consideran necesarias dos circunstancias concurrentes:

Primera. La existencia de una emergencia o una posible situación de emergencia en el ámbito territorial municipal cuya naturaleza y consecuencias superen la capacidad de respuesta habitual de los servicios de urgencia y requieran de una actuación coordinada y de carácter extraordinario.

Segunda. Que la decisión sea tomada por la autoridad competente que asume la Dirección.

Tomada la determinación de Activar el Plan de Emergencia Municipal, dicha activación podrá ser:

- **PARCIAL.** Cuando la emergencia afecte a una zona concreta de la localidad y/o los daños y consecuencias sean de escasa importancia.
- **TOTAL.** Cuando la emergencia afecte a la totalidad de la localidad (o gran parte de ésta) o se considere conveniente por los daños y consecuencias producidas.

5.3. Notificación de la situación:

La notificación de la activación/desactivación del PEM será enviada al CECEM provincial correspondiente.

La desactivación del Plan se producirá una vez desaparecida alguna de las circunstancias que provocaron su activación, una vez solventadas las carencias en los servicios esenciales y programadas las actuaciones para el restablecimiento de la normalidad, y así lo decida la Dirección.

5.4. Procedimiento de actuación según las fases de activación:

Los avisos e informaciones referidas a situaciones de riesgo o emergencias serán notificadas a: Policía Local.

Esta información será evaluada por la Junta de Gobierno Local y comunicada a la Dirección del Plan en su caso.

A partir de la información recibida, el Director del Plan decidirá la posible activación, dando cuenta de ello al CECOPAL.

El CECOPAL transmitirá la notificación del Plan activado a los distintos órganos y servicios del mismo.

A través del Gabinete de Información se pondrán en marcha los mecanismos de información pública.

La activación y movilización de los Organismos y Servicios serán de acuerdo a los protocolos de cada uno de ellos que se incorporarán como anexos al Plan, durante el período de implantación, los cuales deberán garantizar los siguientes aspectos:

- La recepción y confirmación del aviso o alerta, procediendo a su primera valoración y estableciendo los mecanismos necesarios de comprobación.
- La clasificación, en la medida de las posibilidades, del ámbito y la fase de emergencia.
- La activación del Plan.

- La notificación a los Centros de Coordinación de distintos ámbitos, así como a las autoridades y órganos del Plan.
- La organización de la alerta y movilización de los Servicios Operativos, así como de los medios y recursos extraordinarios.
- La ejecución de las primeras actuaciones y posteriormente de los Protocolos de Actuación de los Servicios intervinientes.
- El seguimiento y control de las actuaciones que se lleven a cabo por los servicios intervinientes.
- La obtención de toda la información en relación con la evolución de la situación.
- La transmisión de información a autoridades y organismos implicados.
- La información a la población.
- La notificación del fin de la emergencia y desactivación del Plan.
- Los procedimientos en la evolución de fases de la operatividad y consiguiente transferencia de funciones a los correspondientes órganos de Dirección.

5.5. Procedimientos en otros planes integrados

Cuando la emergencia producida implique la activación de un Plan de Actuación Local motivado por algún riesgo especial o específico, o de Emergencia Interior/Autoprotección, éstos atenderán a los criterios y procedimientos establecidos en los mismos, garantizando en todo caso, su coherencia e integración en el marco establecido por el Plan Territorial de Emergencia de ámbito local.

5.6. Transferencia entre niveles de planificación

Consiste en la transferencia en la dirección y coordinación. Se puede distinguir entre:

- **Transferencia entre Plan de Emergencia Municipal y un Plan de Emergencia de ámbito superior (Plan Territorial de Emergencia de Andalucía, Planes Especiales y Planes Específicos):**

Se produce en función del ámbito territorial afectado y/o gravedad de la situación.

Se realiza a solicitud de la persona titular de la Alcaldía de Paradas y/o a iniciativa de la de la persona titular de la Delegación del Gobierno de la Junta de Andalucía.

En el caso de activación de un Plan de Emergencia de ámbito superior la estructura local quedará integrada en la estructura del plan activado, atendiendo a las siguientes consideraciones:

- La Dirección del PEM mantendrá sus funciones, no obstante sus actuaciones quedarán supeditadas a la Dirección del Plan de ámbito superior.
- Los efectivos de los Servicios Operativos locales se incorporarán a los Grupos Operativos de ámbito superior.
- El CECOPAL se constituye en centro de apoyo, subsidiario o complementario, del CECOP de ámbito superior.
- El Gabinete de Información local desarrolla funciones de apoyo al Gabinete de Información de ámbito superior.

▫ **Transferencia entre Planes de Autoprotección y el Plan de Emergencia Municipal:**

Se produce en función de la gravedad de la situación y/o insuficiencia en la aplicación de dichos Planes. Se realizará a solicitud de la Dirección de los Planes aplicados y/o a iniciativa de la Dirección del PEM.

5.7. Zonificación

En la zona donde se produzca la emergencia se establecerán tres áreas de actuación. La disposición de estas áreas puede ser variable dependiendo del tipo de emergencia, la orografía, la disponibilidad de medios y recursos, etcétera.

▫ **Área de Intervención**

Área más cercana a la emergencia, envolviendo a ésta, donde se desarrollan las acciones de los servicios operativos destinadas al control de la emergencia, rescate de víctimas y evacuación de los afectados.

Se extenderá desde el foco de la emergencia hasta donde se prevea que el alcance de la emergencia pueda afectar a la seguridad de la población o efectivos actuantes. Se limitarán los accesos, permitiendo únicamente el paso de medios y recursos destinados a los servicios operativos intervinientes y a quienes designe la Dirección del Plan.

▫ **Área de Socorro**

Área en la que se realizan funciones de atención, clasificación y evacuación sanitaria, funciones de control y supervisión técnica necesarias, así como atención a afectados y organización de alojamientos. Se ubicará donde exista la certeza de que el alcance de la emergencia no afecte a la seguridad de las vidas de las personas actuantes o población y las condiciones medioambientales sean aceptables.

Se limitarán los accesos, permitiendo sólo el paso de medios y recursos implicados.

▫ **Área Base**

Área en la que se recepciona y distribuyen los medios y recursos, humanos y materiales, que han sido solicitados y que deben trabajar en las áreas anteriormente referidas.

Se ubica en el lugar donde mejor se facilite el desarrollo de sus funciones y esta prohibido su acceso para todo interviniente que no esté relacionado con la misma, así como al público en general.

Aunque la área de intervención siempre envuelve a la emergencia, la disposición de las restantes áreas pueden estar divididas y ubicadas de forma diversa, en función de las disponibilidades de recursos, accesos a la zona, orografía del terreno, etc., siempre y cuando cumplan los requisitos de idoneidad y seguridad de cada una de ellas.

MEDIDAS DE ACTUACIÓN

6. MEDIDAS DE ACTUACIÓN

Se definen determinadas medidas que orienten la actuación de los servicios y grupos actuantes, dirigidas a la protección de personas, bienes y medio ambiente, y a mitigar los efectos en situaciones de emergencia, garantizando la asistencia a las personas con discapacidad.

Las actuaciones de los Organismos y Servicios se establecerán de acuerdo con los protocolos de cada uno de ellos que se incorporarán como anexos al Plan, durante la implantación, y aprobados por la Dirección del Plan previa información al Comité Asesor.

Una vez activado el Plan antes de producirse las actuaciones por parte de los Servicios Operativos hay que realizar una evaluación del escenario de la emergencia identificando elementos vulnerables y elementos potenciadores del riesgo y estableciendo una zonificación.

ACTUACIONES	PROCEDIMIENTOS	ASIGNACIÓN
AVISOS A LA POBLACIÓN	Se darán instrucciones a la población de la forma de actuar en cada momento ante la situación de emergencia.	Gabinete de información
CONTROL DE ACCESOS	Se controlarán los accesos a las zonas siniestradas o amenazadas tanto de personas como de vehículos, de manera que se eviten accidentes secundarios y no se entorpezcan los trabajos de los distintos grupos que actúan en la zona afectada. Se señalarán los accesos disponibles y los afectados. Se indicarán las vías alternativas.	Servicios de Seguridad
EXTINCIÓN DE INCENDIOS Y SALVAMENTO	Se tomarán las medidas oportunas para sofocar los incendios que se produzcan y para la protección y salvamento de la población, ya sea a partir de rescates de personas, medidas de contención o medidas directas ante el incidente.	Servicios Contraincendios
CONFINAMIENTO	Las personas permanecerán en sus casas, adoptando las medidas específicas de autoprotección dictadas por la Dirección	Gabinete de

ACTUACIONES	PROCEDIMIENTOS	ASIGNACIÓN
	del Plan en función de la situación existente.	información
ALEJAMIENTO	<p>Se distanciarán temporalmente las personas de una determinada zona sometida a riesgo o peligro, fundamentalmente mediante sus propios medios.</p> <p>Las zonas de seguridad estarán previamente definidas, en lugares cercanos.</p>	Servicios Operativos
EVACUACIÓN	<p>Se realizará el traslado urgente de un colectivo, de su lugar de residencia, a otro considerado seguro frente a la amenaza.</p> <p>Se trata de una acción que solo se debe adoptar en el caso de que se considere totalmente necesario</p>	Servicios Operativos
ALBERGUE	Desplazamiento de los evacuados a los centros previstos para dar cobijo durante la emergencia.	Servicios de Apoyo Logístico y Social.
SANITARIAS	<p>In situ: Tratamiento sanitario en la propia zona del siniestro, consistente en la clasificación de heridos y tratamientos de emergencia.</p> <p>Traslado: Movilización de los heridos y traslado a los centros sanitarios.</p> <p>Prevención: Mediante el control de los posibles brotes epidemiológicos y focos de contaminación.</p>	Servicios Sanitarios
ATENCIÓN PSICOLÓGICA	Tratamiento psicológico a víctimas y familiares.	Servicios de Apoyo Logístico y Social
ABASTECIMIENTO	<p>Se definirá y organizará de la red logística para el suministro a la población de las necesidades básicas: agua, ropa, alimentos, medicamentos, etc.</p> <p>Destacar la existencia de grupos más vulnerables de población: ancianos, enfermos crónicos o incapacitados, etc., cuya</p>	Servicios de Apoyo Logístico y Social y Sanitarios

ACTUACIONES	PROCEDIMIENTOS	ASIGNACIÓN
	atención debe ser diferenciada.	
SEGURIDAD CIUDADANA	Se tomarán medidas para garantizar la seguridad a la población. Control y salvaguarda de los bienes ante desvalijamiento, asalto o pillaje. Protección de las instalaciones singulares para la prestación de servicios.	Servicio de Seguridad
EVITAR RIESGOS ASOCIADOS	Análisis de la zona y realización de actuaciones concretas cuyo objetivo es evitar deterioros de bienes que puedan ser orígenes de nuevos riesgos e incrementar los daños.	Servicios Operativos
INGENIERÍA CIVIL	En caso de necesidad se adoptarán medidas específicas que complementen las medidas de intervención y reparadoras: tendido o refuerzo de puentes y túneles, apuntalamiento de edificios, etc.	Serán propuestas por la Dirección del Plan
PREVENCIÓN DE RIESGOS EN BIENES DE INTERÉS	Se adoptarán, si procede medidas de protección a bienes de interés cultural o histórico artístico.	Serán propuestas por la Dirección del Plan
PROTECCIÓN PARA EL MEDIO AMBIENTE	Se adoptarán, si procede, medidas de protección a bienes especiales que forman parte del medio ambiente, tales como ríos, lagos, bosques, etc.	Serán propuestas por la Dirección del Plan
ESTABLECIMIENTO DE REDES DE TRANSMISIÓN	Se establecerá el Puesto de Mando Avanzado (PMA) Se establecerán comunicaciones entre Servicios Operativos, PMA y CECOPAL.	CECOPAL -PMA
VALORACIÓN DE DAÑOS	Se realizará una valoración de los daños producidos por el suceso para la posterior rehabilitación.	Serán propuestas por la Dirección del Plan

ACTUACIONES	PROCEDIMIENTOS	ASIGNACIÓN
SUMINISTROS BÁSICOS	Restablecimiento de: Suministros de energía: Electricidad y combustibles. Suministro de alimentos. Suministro de medicamentos. Suministro de agua.	Serán propuestas por la Dirección del Plan
SERVICIOS BÁSICOS	Restablecimiento de: Servicios de sanidad e higiene: hospitales, saneamiento, etc. Servicios de transporte. Servicios de comunicaciones. Servicios de información.	Serán propuestas por la Dirección del Plan

▫ **Grupos de población con mayor vulnerabilidad**

Escolares y ancianos

▫ **Avisos a la población**

Los avisos deberán ser claros, concisos, exactos y suficientes.

- Emisión de avisos y mensajes periódicos a la población con información sobre la situación y evolución de la emergencia.
- Indicación de instrucciones y recomendaciones a la población para canalizar su colaboración.
- Análisis del tratamiento de la información para evitar situaciones de pánico y comportamientos o actuaciones negativos.
- Transmisión de instrucciones sobre medidas de autoprotección.
- Gestión y canalización de la información a través de los medios de comunicación.

Los medios a través de los cuales se canalizará la información a la población serán la radio, televisión local y redes sociales.

Sistemas de aviso:

Los medios a través de los cuales se darán los avisos serán telefonía o megafonía.

▫ **La evacuación**

A la hora de decidir una evacuación, se evaluarán las condiciones específicas del siniestro y se sopesarán las ventajas frente a los inconvenientes que esta medida conlleva. Tomada la decisión de practicar la evacuación hay que tener en cuenta los siguientes aspectos:

- Asignar el personal encargado de la evacuación.
- Informar a la población de la medida adoptada y las normas a seguir para su realización ordenada y eficaz.
- Habilitar vías de acceso para el traslado de los evacuados.
- Posibilitar medios de transporte para el traslado colectivo, si así se decide.
- Posibilitar ambulancias u otros medios de transporte especiales, para la evacuación de impedidos.
- Seleccionar los centros de concentración de las personas que serán evacuadas. Estos centros deberán estar alejados de instalaciones peligrosas y situados en zonas de fácil acceso a los medios de transporte.
- Seleccionar y acondicionar los centros de albergue donde se instalará la población evacuada.
- Programar el plan de actuación de regreso a los hogares al final de la emergencia.

▫ **Los albergues**

Pueden ser hoteles, residencias, colegios e, incluso, almacenes o hangares. En ocasiones, será necesario montar campamentos o pabellones prefabricados.

Los albergues reunirán una serie de condiciones que permitan la convivencia y podrán contar con una serie de dependencias, como son:

- Área de abastecimiento.
- Área de sanidad.
- Área de higiene.
- Área de asistencia social.
- Área de gestión y control.

En el Anexo II se definen los albergues preestablecidos.

IMPLANTACIÓN Y MANTENIMIENTO

7. IMPLANTACIÓN Y MANTENIMIENTO

Son necesarias una serie de acciones encaminadas a garantizar que los procedimientos de actuación previstos en el PEM sean plenamente operativos, asegurando su actualización y adaptación a posibles modificaciones.

En este sentido se considera:

▫ **Implantación**

Tras el proceso de aprobación y homologación del Plan, se establecerá una fase de implantación dirigida a su instalación inicial y a posibilitar al desarrollo y operatividad del mismo.

▫ **Actualización**

Para mantener la eficacia del Plan, se llevarán a cabo un conjunto de medidas que garanticen su permanente adecuación y capacidad de respuesta. Ello implica la realización de comprobaciones, ejercicios y simulacros, así como actividades de formación e información.

En la actualización se recogen las modificaciones referidas tanto a los aspectos organizativos como operativos (componentes, procedimientos, medios y recursos, etc.). Las modificaciones y/o ampliaciones serán incorporadas al Plan y puestas en conocimiento de los integrantes.

▫ **Revisión**

Las actuaciones de Revisión están dirigidas a la reestructuración y complementación del Plan con relación a cambios estables en el objeto y contenidos del mismo, que pueden estar motivados por causas técnicas o de ordenación administrativa y legislativa.

Las acciones nombradas serán objeto de desarrollo, las cuales se concretan en el Anexo III:

- Programación de implantación.
- Programación de actualización.

7.1. Programación de Implantación

Se realizará preferentemente a lo largo del primer año tras la homologación del PEM.

□ Nombramientos y constitución de la estructura.

Se procede al nombramiento o designación, según corresponda, de las personas que componen los distintos órganos y servicios. El listado que se genera debe ser actualizado cada vez que algún miembro sea sustituido por otra persona.

Las acciones concretas a realizar serían las siguientes:

- Nombramientos de los componentes del Comité Asesor, Gabinete de Información y de los Responsables de los Servicios Operativos.
- Reunión de constitución de los entes de la estructura del Plan.

□ Procedimientos de actuación:

- Elaboración de los procedimientos para la activación del plan donde se reflejen los flujos de comunicación y los procedimientos operativos.
- Elaboración de los procedimientos de actuación de los Servicios Operativos integrantes del Plan.
- Elaboración de otros procedimientos de actuación que se consideren necesarios.

□ Medios y recursos:

- La actualización y desarrollo del catálogo de medios y recursos.
- Adecuación de los procedimientos de movilización y actualización.

- Los posibles acuerdos con otras administraciones, empresas públicas y/o privadas.

▫ **Programación de formación continua.**

Se desarrollan programas de formación y capacitación de los Servicios implicados y del Gabinete de Información.

▫ **Programación de información y divulgación.**

Se desarrollan programas de información y divulgación dirigidos a:

- Los integrantes de los Servicios Operativos.
 - Difusión del Plan a los componentes de los Servicios Operativos por parte de los mandos de dichos Servicios.
 - Verificación del conocimiento del Plan por parte de todos los intervinientes, en la medida necesaria para que realicen correctamente sus cometidos.
- Los ciudadanos. Se programan campañas, con los siguientes contenidos:
 - Divulgación e información pública sobre el Plan.
 - Información de tipo preventivo para trasladar conocimientos sobre los riesgos potenciales, así como sobre las medidas de prevención y protección.
 - Información sobre los mecanismos y sistemas de comunicación con la población.
 - Divulgación de medidas de autoprotección.
 - Información sobre colaboración y apoyo en tareas de voluntariado.
- Las entidades públicas y privadas:
 - Difusión del Plan a los responsables de las entidades públicas y privadas.
 - Verificación del conocimiento del Plan por parte de los responsables de las entidades públicas y privadas, en la medida necesaria para que realicen correctamente sus cometidos.

▫ **Programación de comprobación de la eficacia del modelo implantado.**

Destinado a comprobar la eficacia del modelo implantado mediante ejercicios o simulacros y, como consecuencia, se realizarán análisis /informes / conclusiones del mismo.

Se programa la realización de simulacros. Éstos consisten en la activación simulada del Plan, con el fin de evaluar su operatividad respecto a las prestaciones previstas y tomar, en su caso, medidas correctoras. Así se comprueba la respuesta (calidad, rapidez, eficacia) con relación a:

- Sistemas de localización y redes de transmisiones.
- Sistemas de aviso a la población.
- Actuación de los Servicios Operativos.
- Estructuras de coordinación y dirección.
- Medidas de actuación previstas.

Se redactarán informes sobre los resultados de los ejercicios realizados y una valoración final, que servirán de base para las adaptaciones del Plan con la finalidad de obtener una mayor coherencia y efectividad de la respuesta frente a situaciones de emergencia.

▫ **Sugerencias de mejora continua del Plan.**

Las sugerencias de mejora del Plan se realizarán de forma continua y cada vez que se detecten, serán incorporadas a un documento de mejoras del mismo, de forma que sean tenidas en cuenta a la hora de la actualización y revisión.

7.2. Programación de mantenimiento

El mantenimiento está dirigido a garantizar que los procedimientos de actuación previstos en el Plan sean operativos, adecuándolos a las modificaciones que incidan en materias relacionadas con el mismo. En función de la magnitud y repercusión de las modificaciones se consideran dos procesos diferenciados:

▫ **Programación de actualización.**

En estas actualizaciones se recogen las modificaciones referidas tanto a los aspectos organizativos como operativos. Básicamente se incorporarán modificaciones de carácter ordinario, tales como:

- Comprobación de nombramientos o designaciones de los componentes del Comité Asesor, Gabinete de Información y Responsables de los Servicios Operativos.
- Comprobación de los procedimientos de actuación elaborados en la fase de implantación.
- Actualización del Catálogo de Medios y Recursos y comprobación de disponibilidad.
- Programas de Formación continua. Programas de formación y reciclaje de los servicios implicados y del Gabinete de Información.
- Programas de divulgación a los Servicios Operativos, a los ciudadanos y a las entidades públicas y privadas.
- Comprobación de la eficacia del modelo implantado.
- Realización de ejercicios y simulacros (parciales y/o globales) donde se verificará el estado de los procesos implicados en situaciones de emergencia.
- Elaboración de análisis / informes / conclusiones donde se reflejen las carencias y necesidades observadas tras la realización del ejercicio o simulacro.
- Sugerencias y mejora continua del Plan.

▫ **Programación de revisión.**

Las revisiones están dirigidas a la reestructuración y complementación del Plan con relación a cambios destacables en los contenidos del mismo, motivados por causas técnicas o de ordenación administrativa o legislativa. Su periodicidad será de cinco años o cuando concurren circunstancias que motiven un cambio sustancial en el Plan.

Toda aquella alteración en el contenido del Plan que afecte a la organización del mismo, deberá ser comunicada con la suficiente antelación, con el fin de mantener la vigencia y operatividad del mismo. Dicho compromiso se extiende a todos los Organismos y entidades que participan en el Plan.

CATALOGACIÓN DE MEDIOS Y RECURSOS

8. CATALOGACIÓN DE MEDIOS Y RECURSOS

El catálogo de medios y recursos recoge información relativa a los medios y recursos pertenecientes a la propia entidad local, a otras administraciones públicas, a organismos y entidades públicas o privadas, así como técnicos y colaboradores, que pueden ser movilizados ante emergencias contempladas en el Plan.

8.1. Movilización

Los medios y recursos catalogados se considerarán integrantes del PEM y pueden ser movilizados y aplicados por la Dirección del Plan. A tales efectos se establecerán, en los casos que corresponda, protocolos, convenios o acuerdos que garanticen los procedimientos para su movilización y aplicación urgente.

Si en el desarrollo de una emergencia surgiese la necesidad de aplicar un medio específico o extraordinario no planificado, se solicitarán específicamente a la administración o entidad titular, correspondiendo a la Dirección del Plan determinar el procedimiento.

8.2. Criterios de catalogación

A efectos de catalogación se considerarán tres grandes grupos:

- **Medios humanos**

Grupos, organismos, colectivos, asociaciones y personal capacitados para llevar a cabo organizadamente algunas de las acciones específicas de protección civil.

- **Medios materiales**

Equipos y materiales diversos de carácter móvil, que se pueden utilizar en alguna de las actividades de protección civil.

▫ **Recursos**

Elementos o conjuntos de elementos de carácter esencialmente estático cuya disponibilidad hace posible o mejora las tareas propias de protección civil.

Según lo establecido la información registrada, al menos, responderá a los siguientes datos:

- Denominación.
- Titularidad.
- Medios de conexión (teléfono, fax, radio, etc.)
- Procedimientos de activación y movilización.
- Disponibilidad.

8.3. Estructura de catalogación

Corresponde a la entidad local el desarrollo de funciones de catalogación, inventario, identificación y registro. Este catálogo incluye los medios y recursos públicos y privados locales así como los asignados por otras Administraciones Públicas, observando las condiciones establecidas en los correspondientes acuerdos de asignación.

Los planes de emergencia de ámbito inferior deben tener presente en su desarrollo que los datos catalogados deben ser integrados en el PEM.

En los casos que se realice la asignación de medios o recursos cuya titularidad corresponda a otras Administraciones Públicas o entidades públicas o privadas, se indicará el periodo de vigencia del acuerdo o convenio de asignación.

8.4. Elaboración y actualización

La elaboración y actualización del catálogo de medios y recursos corresponde a la entidad local, que establecerá las formas de participación y colaboración de los distintos organismos y entidades implicadas.

Será responsable de la elaboración y actualización del catálogo de medios y recursos el Concejal de Seguridad Ciudadana.

La periodicidad de comprobación sobre el estado de uso y disponibilidad de los medios y recursos será anual.

8.5. Uso y gestión

La utilización general del Catálogo de Medios y Recursos se gestionará a través del CECOPAL.

En el Anexo II se refleja el catálogo de medios y recursos establecido por el municipio.

PLANES DE EMERGENCIA INTEGRADOS

9. PLANES DE EMERGENCIA INTEGRADOS

9.1. Relación de planes que se integran

El Plan de Emergencia Municipal se constituye como eje fundamental para la ordenación de la planificación de emergencias en la localidad y establece los criterios de elaboración de los planes que integra:

- Planes de Actuación Local ante riesgos especiales
- Planes de Actuación Local ante riesgos específicos
- Planes de Emergencia Interior/Autoprotección.

Para garantizar dicha integración, el PEM establece las directrices y los criterios generales que se deberán tener en cuenta a la hora de la elaboración de los Planes según el carácter de éste.

9.2. Criterios básicos de elaboración

▫ Planes de Actuación Local ante riesgos especiales

Son Planes Especiales de Emergencia aquellos elaborados para hacer frente a las emergencias producidas por riesgos para los que la normativa emanada de la Administración General de Estado establezcan su regulación a través de la correspondiente directriz básica de planificación relativa a cada tipo de riesgo.

En Andalucía, los Planes Especiales de Emergencia son elaborados por la Consejería competente en materia de Emergencias y Protección Civil y en ellos se dispone la obligatoriedad de elaborar Planes de Actuación Local a todos los municipios o entidades locales afectados por el riesgo o riesgos planificados a nivel de Comunidad Autónoma.

La aprobación de los Planes de Actuación Local en Paradas ante riesgos especiales corresponde al Pleno del Ayuntamiento, debiendo ser sometidos a homologación por la Comisión de Protección Civil de Andalucía.

En su elaboración atenderán a lo establecido en los correspondientes Planes Especiales de Comunidad Autónoma, en lo referente a:

- Objeto
- Funciones básicas del Plan de Actuación Local
- Contenido mínimo del Plan de Actuación Local
- Centro de Coordinación Operativa Local (CECOPAL)
- Interfase de los Planes de Actuación Local y el Plan de Emergencia de Comunidad Autónoma

Los Planes de Actuación Local ante riesgos especiales de Paradas deberán estar integrados en el PEM.

▫ **Planes de Actuación Local ante riesgos específicos**

Son Planes Específicos de Emergencia aquellos elaborados para hacer frente a las emergencias generadas por riesgos de especial significación en Andalucía, cuya naturaleza requiera una metodología técnico-científica adecuada para ello, y así haya sido apreciada por el Consejo de Gobierno de la Junta de Andalucía, mediante la aprobación de la correspondiente norma marco que, en todo caso, establecerá el contenido mínimo al que se deberán adaptar los correspondientes Planes Específicos de Emergencia.

En Andalucía, los Planes Específicos de Emergencia son elaborados por la Consejería competente en materia de Emergencias y Protección Civil y en ellos se dispone la obligatoriedad de elaborar Planes de Actuación Local a todos los municipios o entidades locales afectados por el riesgo o riesgos planificados a nivel de Comunidad Autónoma.

La aprobación de los Planes de Actuación Local en Paradas ante riesgos específicos corresponde al Pleno del Ayuntamiento, debiendo ser sometidos a homologación por la Comisión de Protección Civil de Andalucía.

En su elaboración atenderán a lo establecido en los correspondientes Planes Específicos de Comunidad Autónoma, en lo referente a:

- Objeto.
- Funciones básicas del Plan de Actuación Local.
- Contenido mínimo del Plan de Actuación Local.
- Centro de Coordinación Operativa Local (CECOPAL).
- Interfase de los Planes de Actuación Local y el Plan de Emergencia de Comunidad Autónoma.

Los Planes de Actuación Local ante riesgos específicos de Paradas deberán estar integrados en el PEM.

□ **Planes de Emergencia Interior / Autoprotección**

Los Planes de Emergencia Interior o de Autoprotección son aquellos que se elaboran por los titulares o responsables de centros e instalaciones que desarrollen actividades consideradas generadoras de riesgos o susceptibles de resultar afectadas por situaciones de emergencia, atendiendo a los criterios establecidos en la normativa específica que les resulte de aplicación, así como a las disposiciones y criterios establecidos en la normativa andaluza en materia de autoprotección y de forma subsidiaria, a lo dispuesto en el RD 393/2007, de 23 de marzo, por el que se aprueba la Norma Básica de Autoprotección de los centros, establecimientos y dependencias dedicados a actividades que puedan dar origen a situaciones de emergencia.

Quedará establecido que en caso de activación de una estructura de ámbito superior, la estructura del Plan de Autoprotección quedará integrada en la misma. La dirección del Plan de Autoprotección mantendrá sus funciones cuando esté activado el Plan de ámbito superior, supeditando las actuaciones a la Dirección del mismo.

Los Planes de Emergencia Interior / Autoprotección elaborados para actividades desarrolladas en el territorio correspondiente al término municipal de Paradas deberán estar integrados en el PEM.

Estos Planes se reflejarán en el Anexo V, así como si los mismos disponen de los oportunos mecanismos de integración.